

Інструкція з підключення додатка Smart Life до рекуператора Ventoxx AeroMax Smart



1**Завантажте додаток the Smart Life App**

Google Play



Android:



iOS:

**2****Створіть аккаунт**

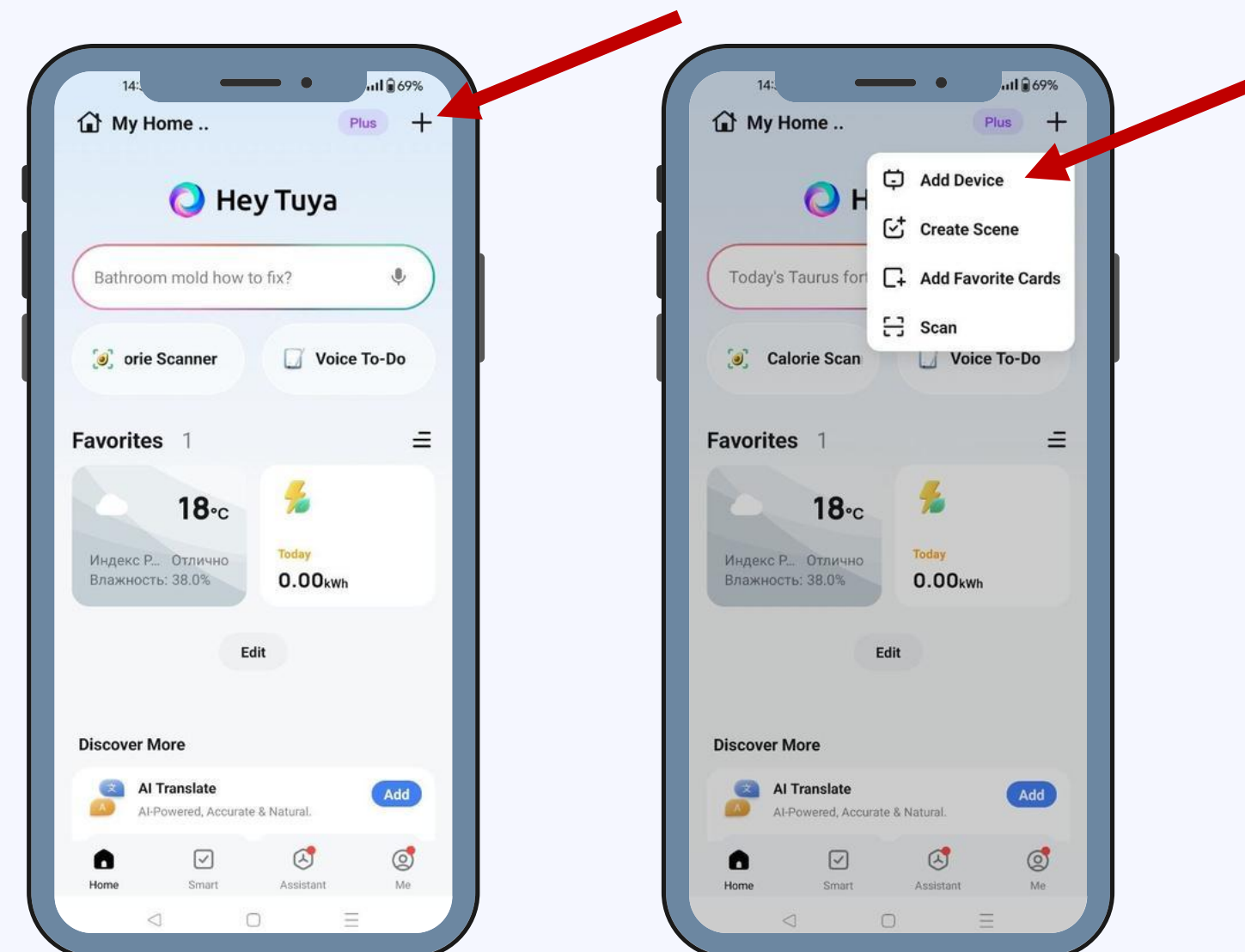
- → Відкрийте програму та виберіть свою країну.
- → Введіть адресу електронної пошти – на неї прийде код підтвердження.
- → Введіть отриманий код, придумайте пароль та увійдіть до програми.

3

Додати пристрій

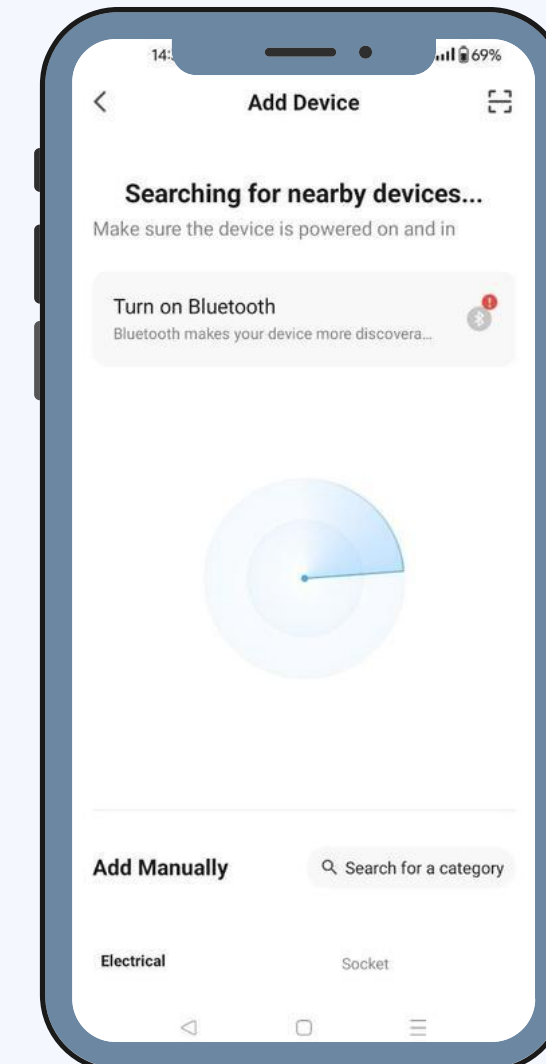
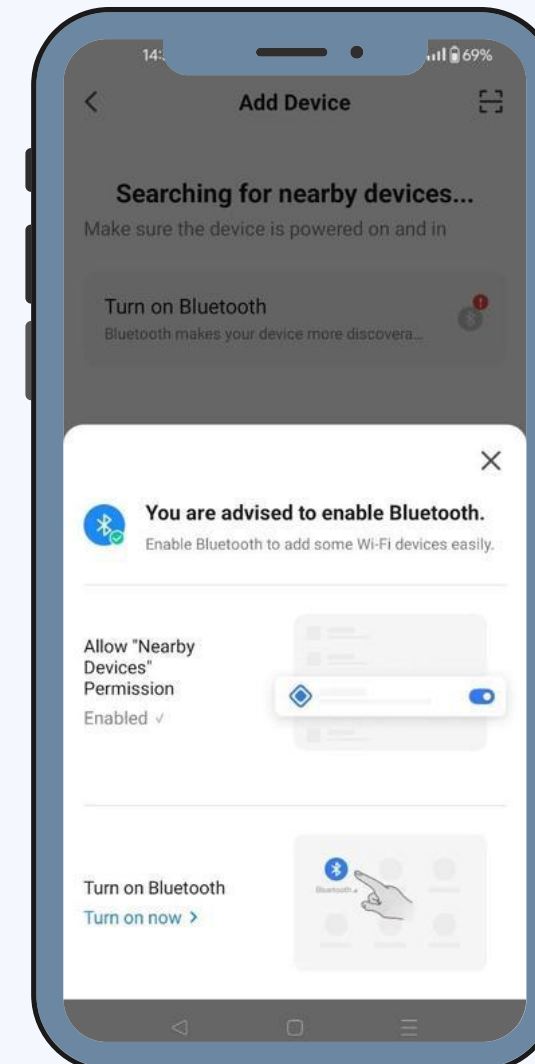
У програмі натисніть «+» у верхньому правому куті екрана і виберіть **Add Device / Додати пристрій**.

Важливо! Телефон має бути підключений до домашньої мережі **Wi-Fi (2.4 GHz)**. Якщо роутера немає, можна використовувати другий телефон з увімкненою точкою доступу Wi-Fi — це має бути окремий пристрій, не той, на якому встановлено програму.



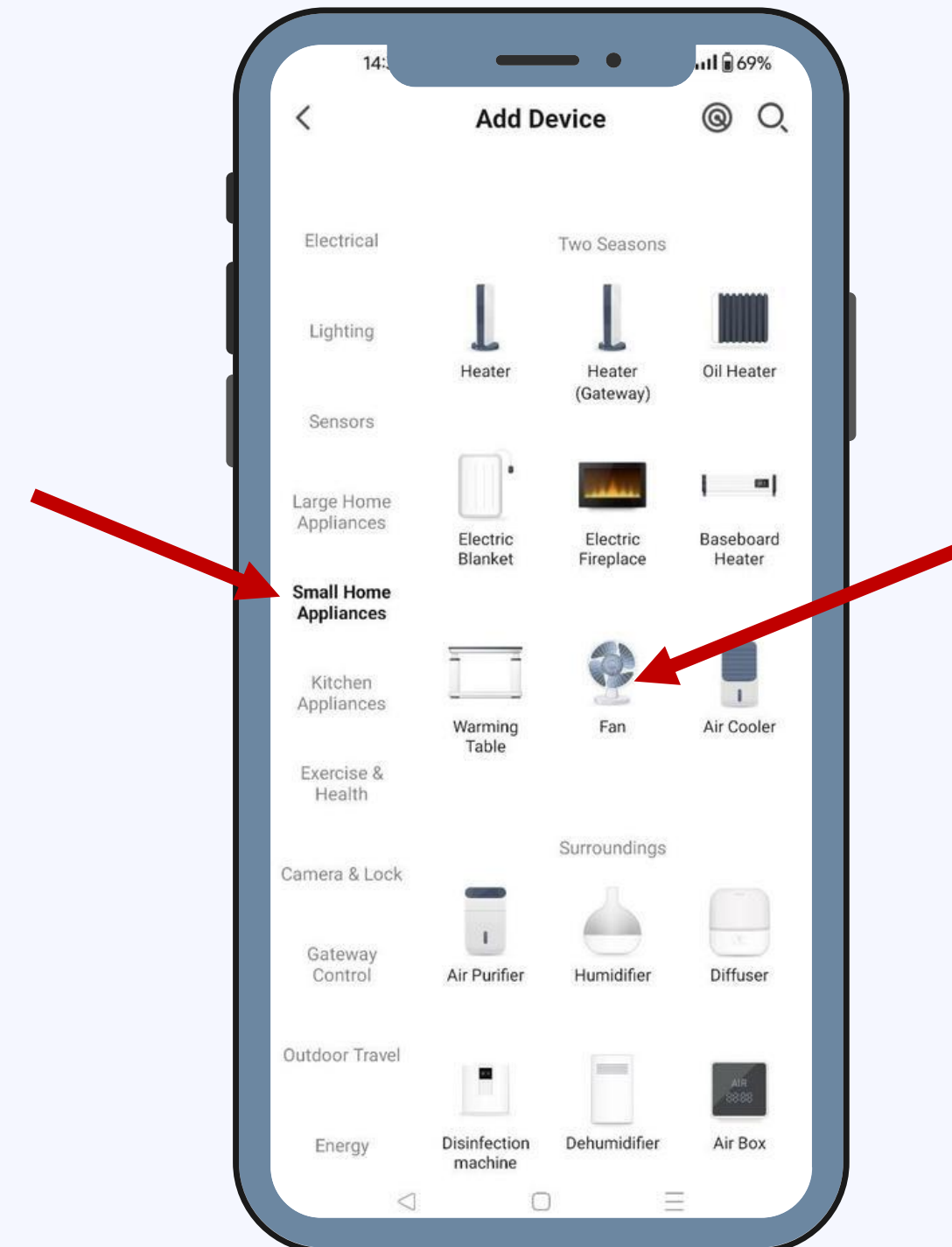
3

Якщо з'явиться запит на увімкнення **Bluetooth**, увімкніть його, так воно не буде більше заважати. І закрийте це вікно, воно не потрібно.



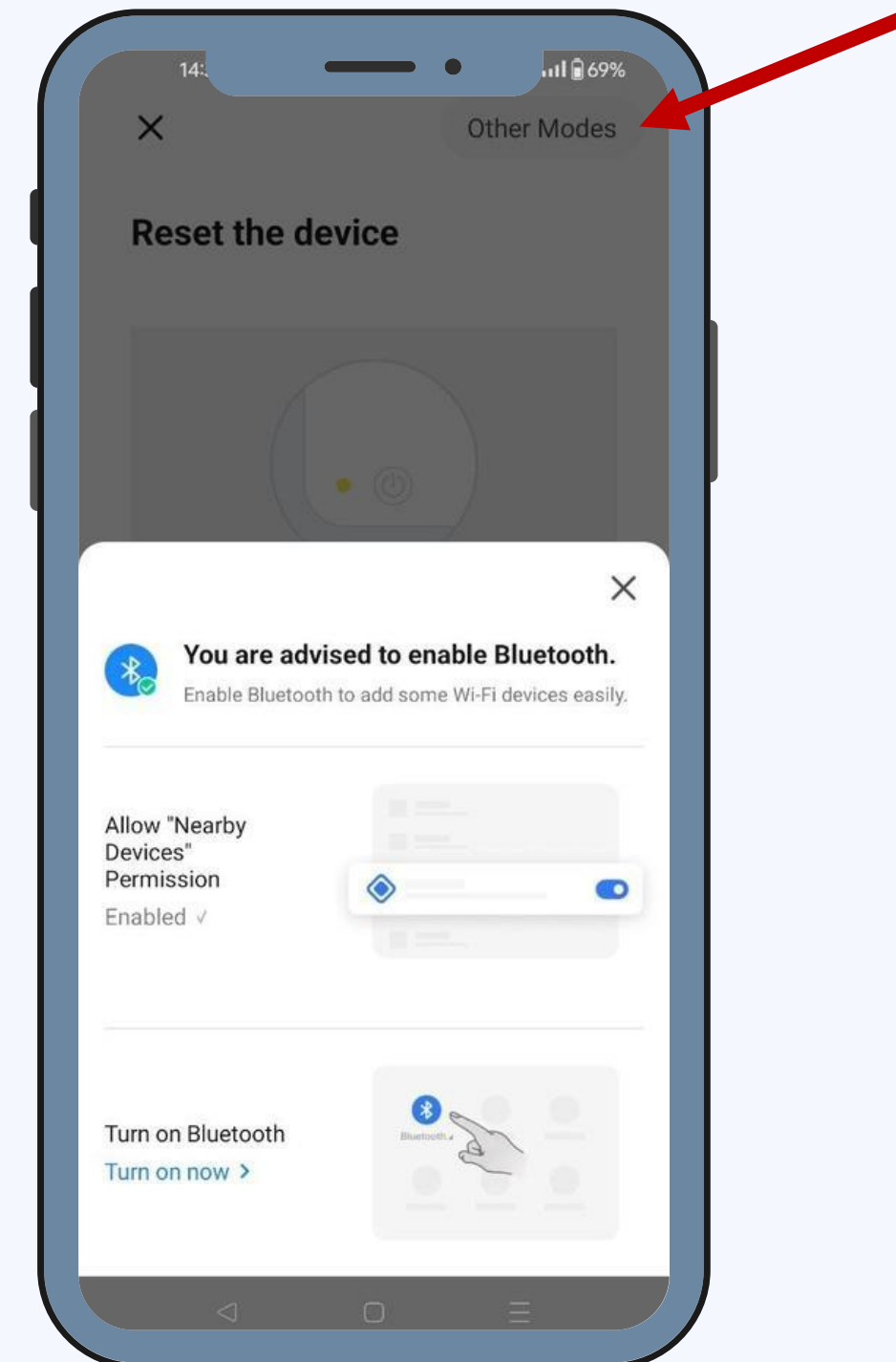
3

У лівому меню виберіть категорію
«Дрібна побутова техніка» (**Small Home Appliances**),
а потім – «Вентилятор» (**Fan**)



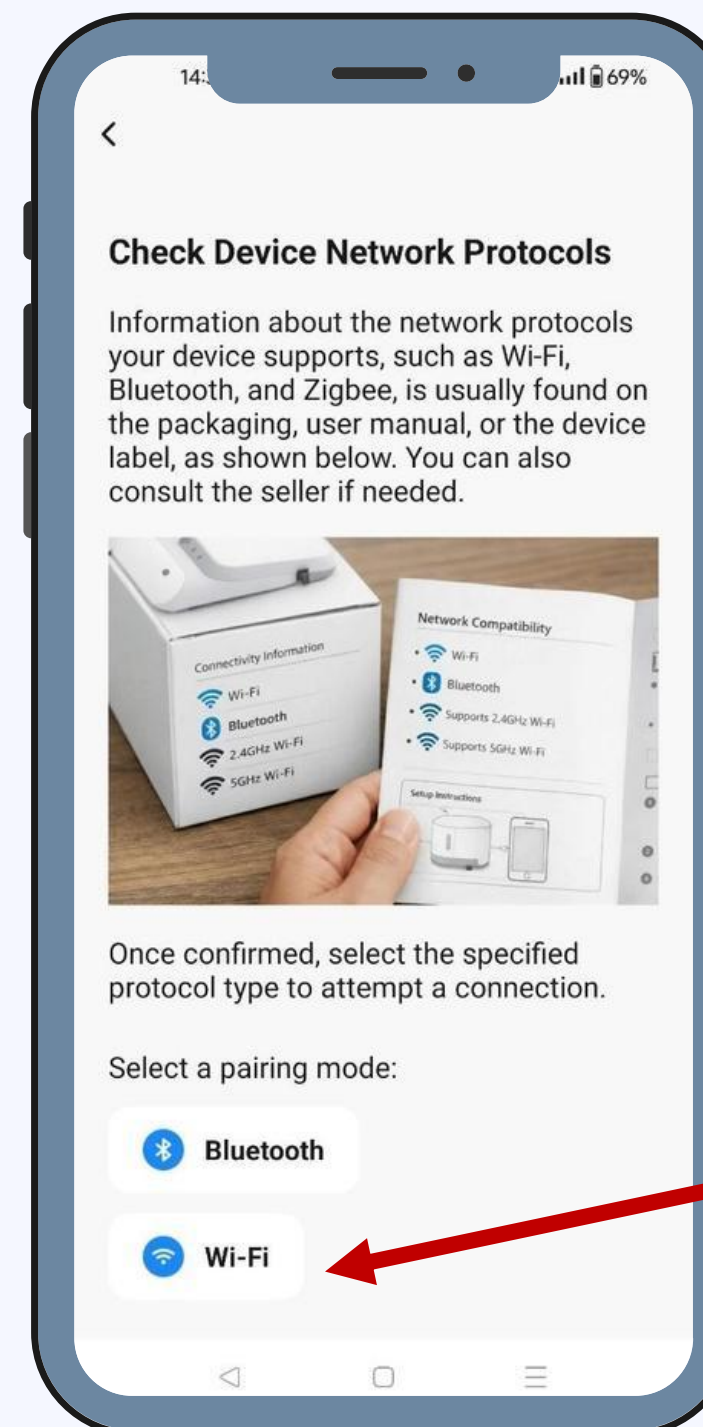
3

У вікні не вибирайте нічого із запропонованого списку.
Натисніть **Other models** у верхньому правому кутку.



3

У наступному вікні виберіть **Wi-Fi**



4

Переведіть рекуператор у режим підключення

Швидко **три рази** поспіль натисніть кнопку **ВИКЛ.**

на пульті дистанційного керування.

На дисплеї рекуператора з'явиться швидко миготлива цифра «5».

Відразу натисніть кнопку **«1»** на пульті – на дисплеї рекуператора почнуть блимати літери S та C, іконка **Wi-Fi** почне швидко блимати.

Пролунає звуковий сигнал.



5

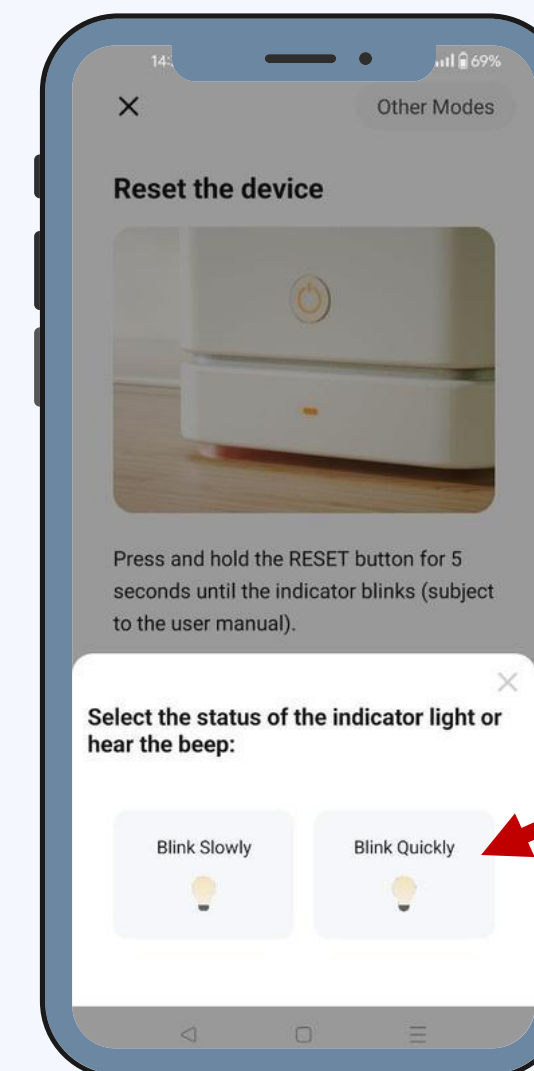
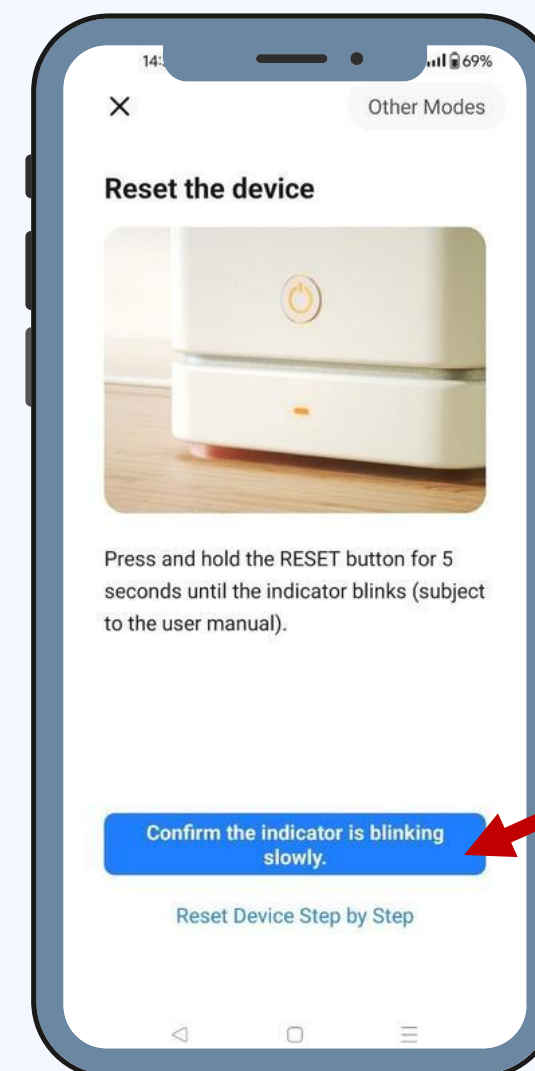
Підтвердьте режим підключення у програмі

Після звукового сигналу натисніть у програмі

Confirm the indicator is blinking slowly

(Індикація блимає повільно)

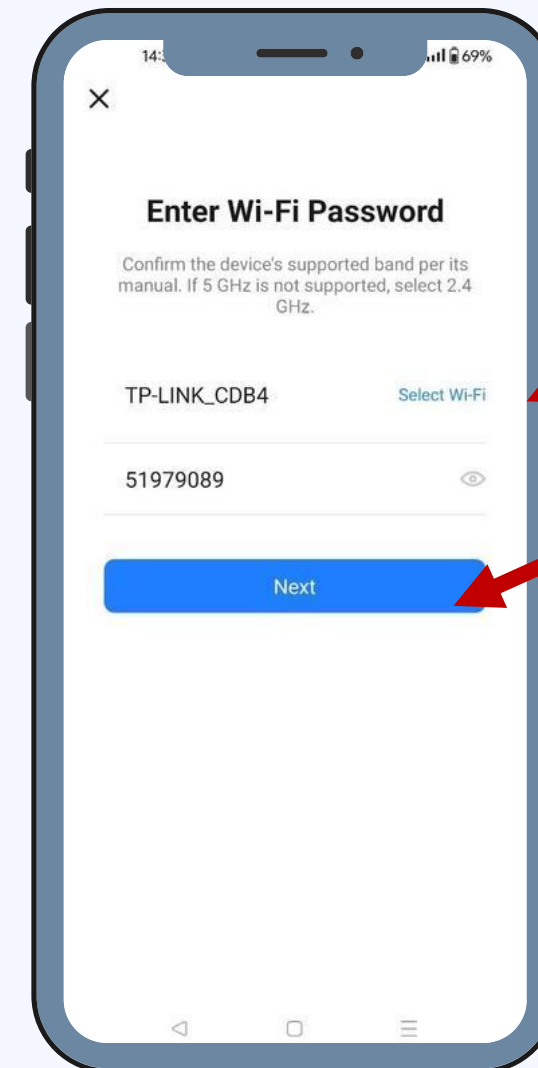
Потім натисніть **Blink Quickl»** (Блимає швидко)



Якщо знову з'явиться вікно із запитом Bluetooth — закрийте його, це штатна поведінка програми.

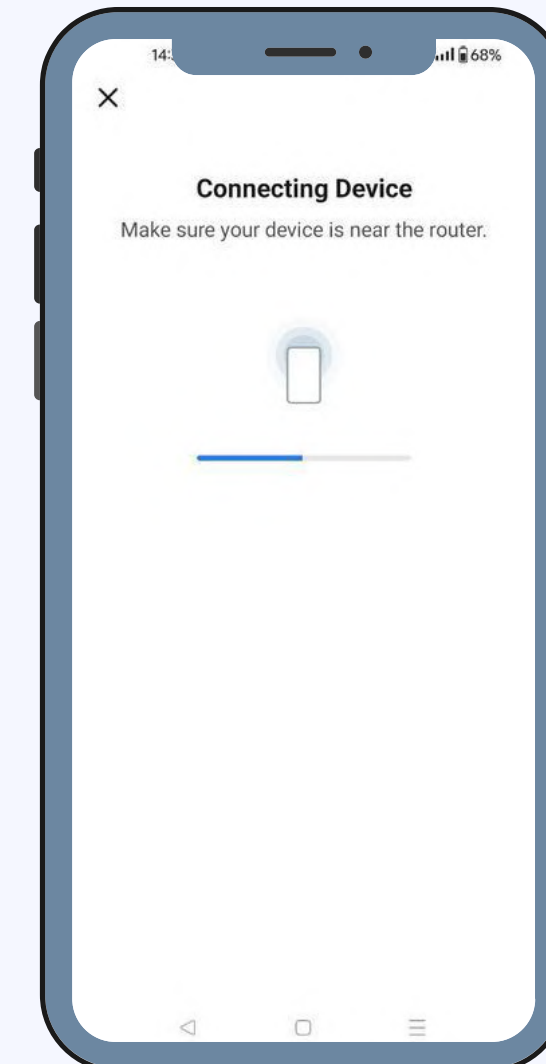
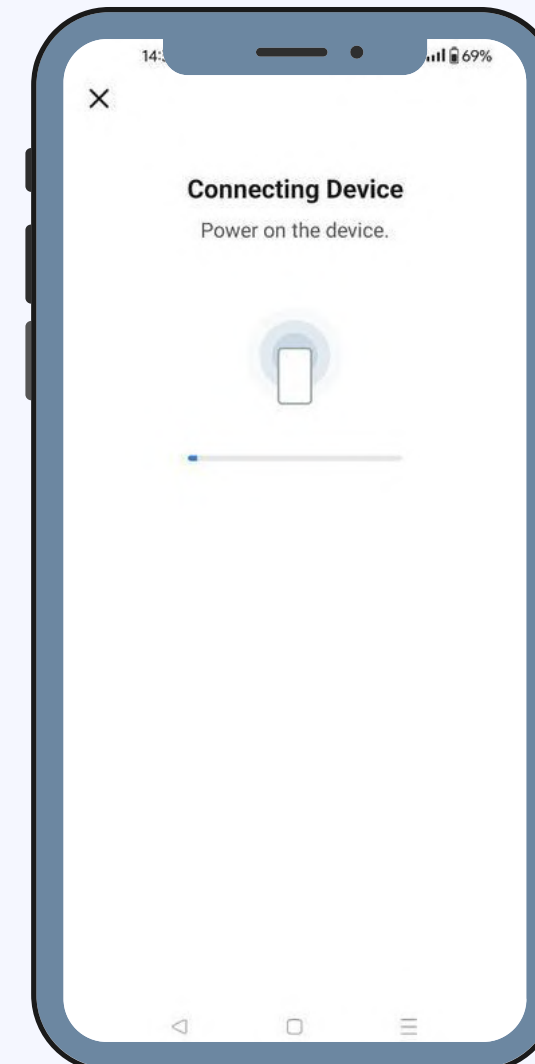
5

Введіть назву **своєї** мережі **Wi-Fi** та пароль від неї, потім натисніть **Next** (Далі).



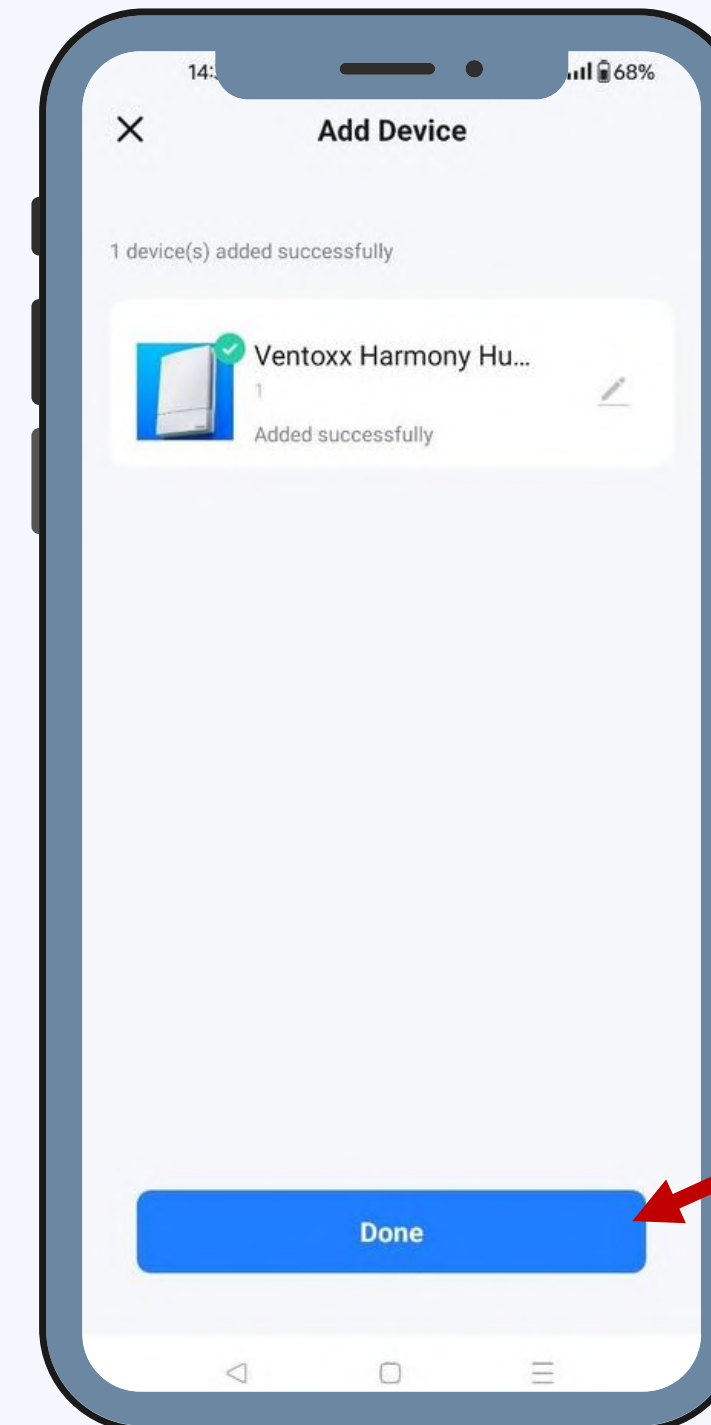
5

Почнеться процес підключення, який супроводжується звуковим сигналом на корпусі пристрою.



5

Завантаження завершено, рекуператор підключено. Натисніть **Done** (Додати)

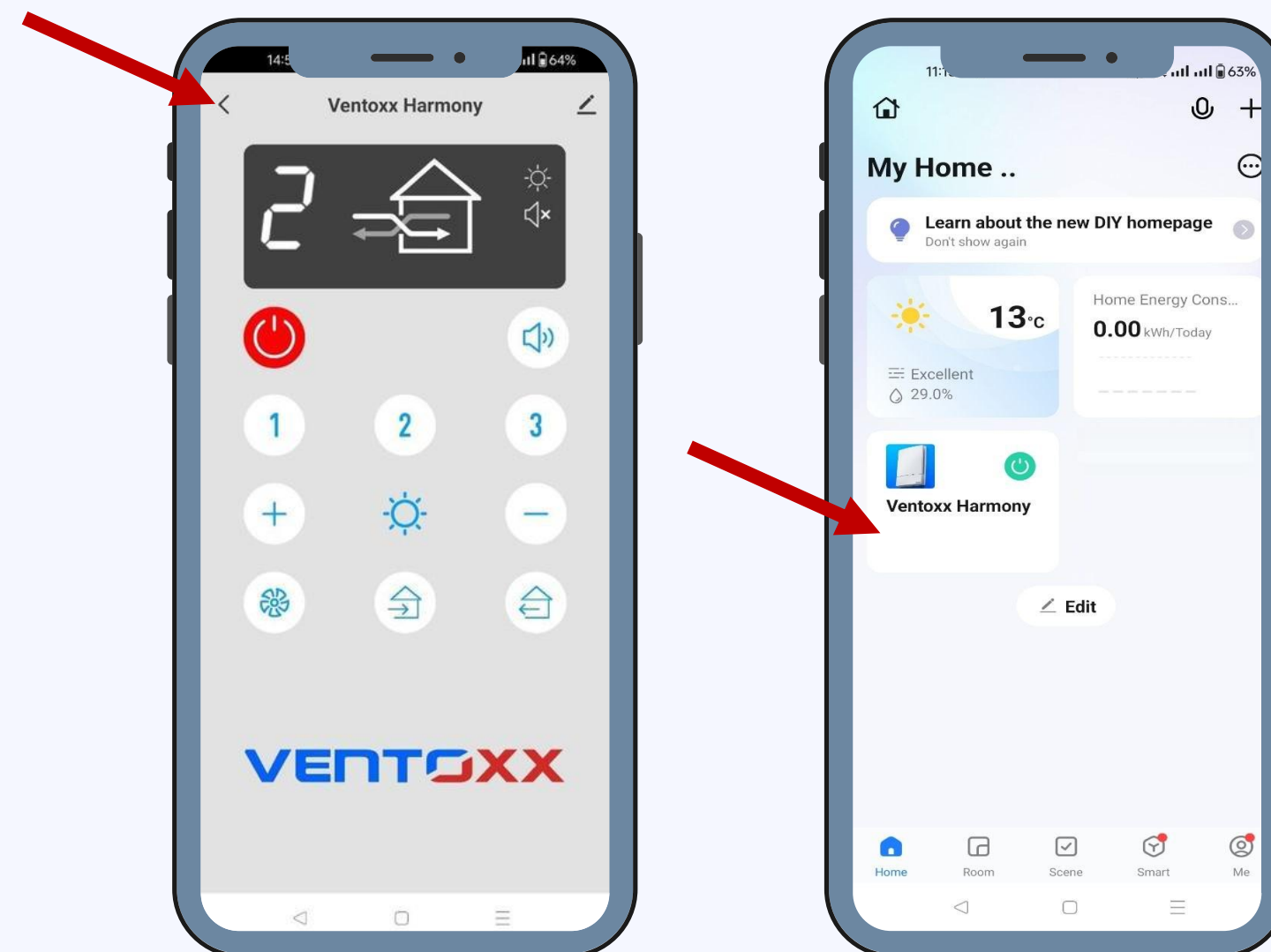


5

Після завантаження на екрані смартфона з'явиться віртуальний пульт керування.

Щоб вийти з режиму пульта, натисніть **стрілку** "назад" у лівій частині екрана - ви повернетесь на головний екран програми. Під'єднаний рекуператор з'явиться у нижній частині екрана.

Рекуператор успішно підключений до програми та готовий до роботи. Тепер у програмі можна налаштовувати сценарії автоматизації з цим пристроєм або додати нові пристрої.



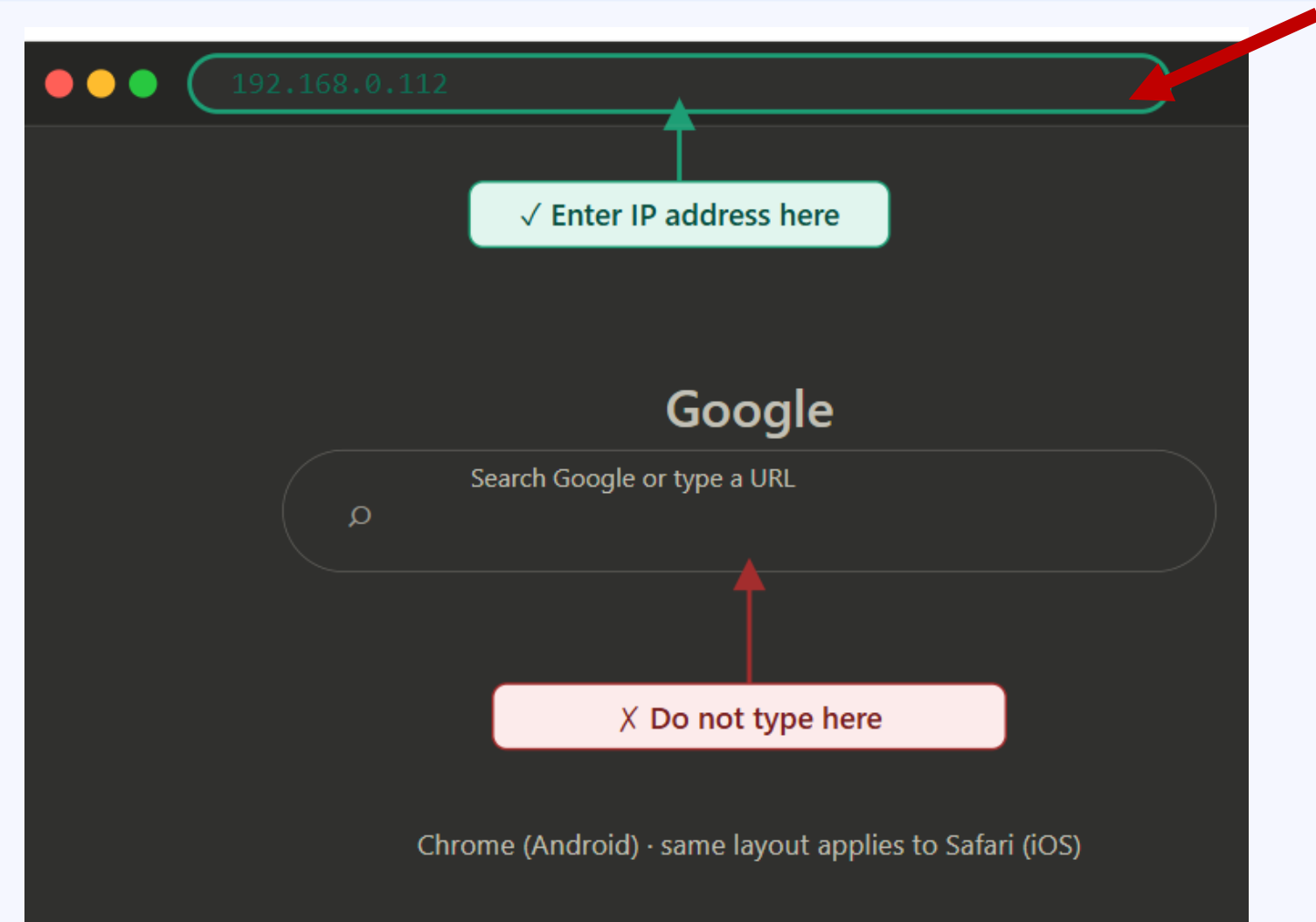
6

Додаток Ventoxx у вашому браузері

Заходимо не в пошуковий рядок Google, а саме в **адресний рядок!**

Якщо система телефону – iOS, користуйтеся браузером «Safari».

Важливо. Телефон має бути підключений до домашньої мережі **Wi-Fi** (тільки мережу **2.4 GHz**). Якщо роутера немає, можна використовувати другий телефон з увімкненою точкою доступу Wi-Fi — це має бути окремий пристрій, не той, на якому встановлено програму.



Почніть вводити IP-адресу, 192.168.0.xxx

6

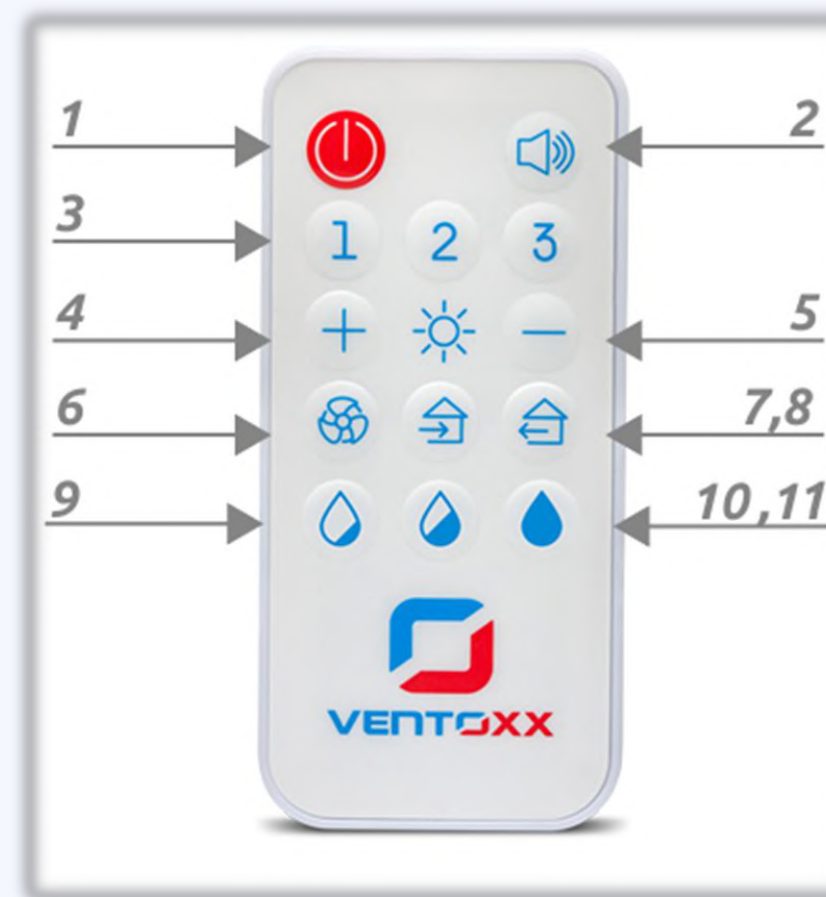
На пульті натискаємо комбінацію клавiш: 3 рази **"ВИКЛ"** (червону кнопку), потім кнопку **"Звук»**.

Натискати потрібно одразу, без зупинок. Якщо не виходить повторіть.

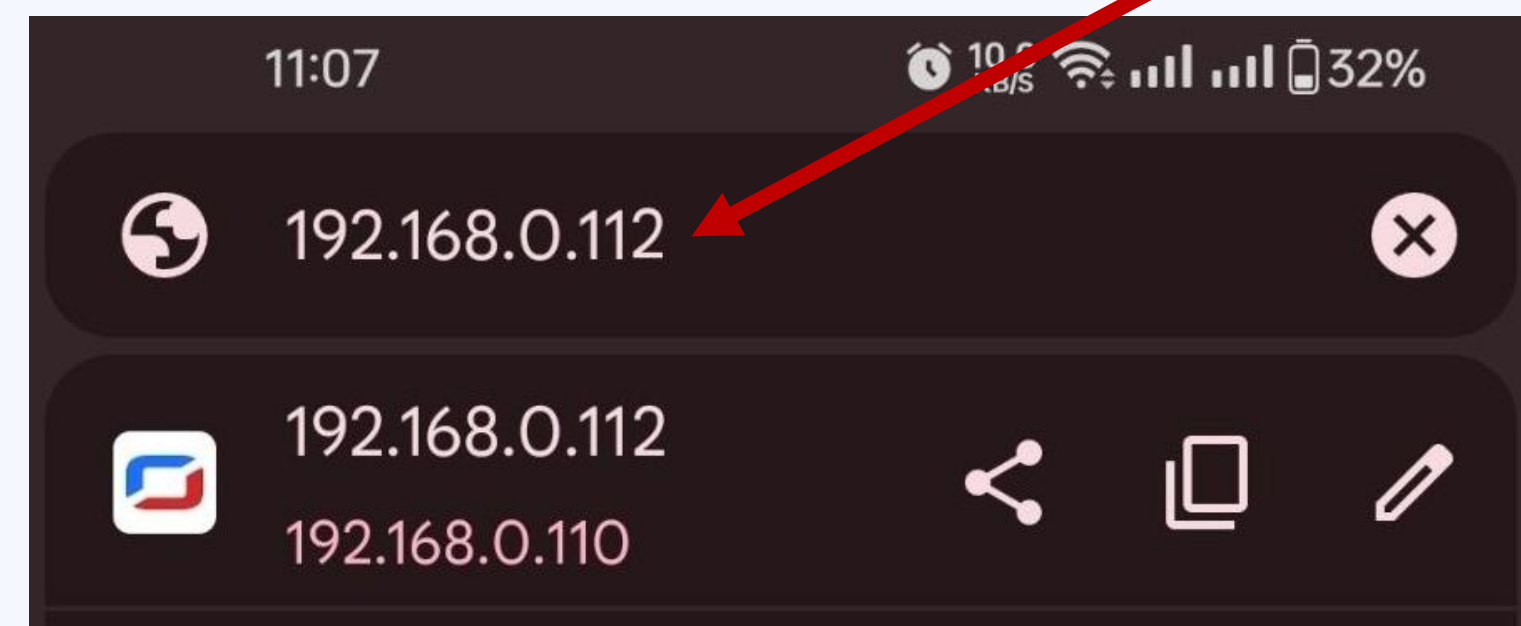
При успіху на дисплеї приладу почнуть блимати цифри, запішіть їх. Це і є IP адреса.

Коли між цифрами блимає знак дефіс «-», це точка. У прикладі 192.168.0.**112** останні 3 цифри і є IP адреса приладу.

Якщо у вас вдома кілька рекуператорів Smart, то у кожного будуть змінюватися тільки останні цифри.

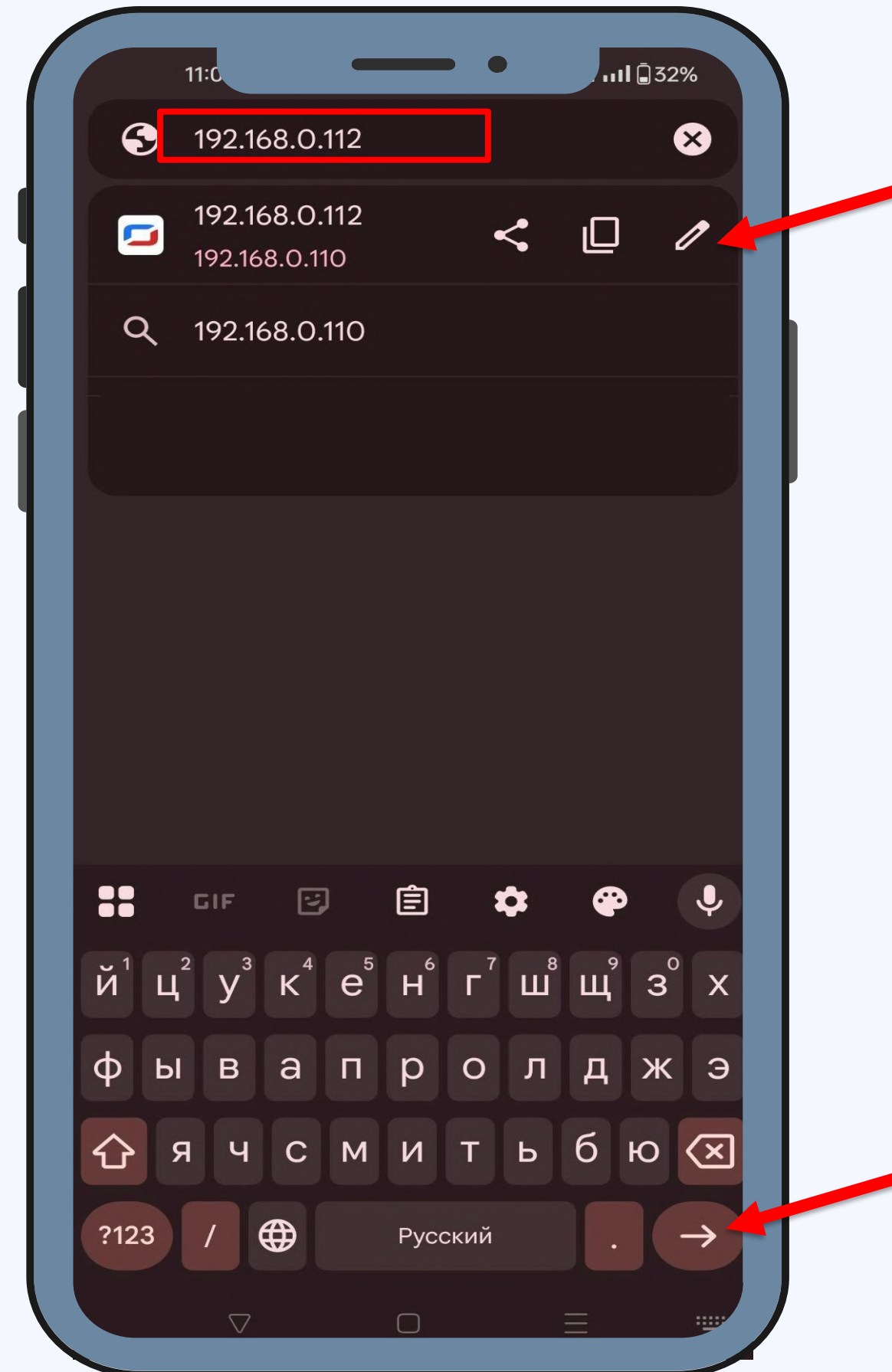


- 1 — вимкнення пристрою;
- 2 — увімкнення/вимкнення звуків;
- 3 — увімкнення приладу / вибір швидкості від 1 до 3;
- 4 — увімкнення індикації на екрані;
- 5 — вимкнення індикації на екрані;
- 6 — режим «інтенсивне провітрювання»;
- 7,8 — режим «провітрювання» (стрілка в напрямку до будинку — надходження повітря; стрілка від будинку — витяжка);
- 9,10,11 - режим вологості від 65%, 75%, 85% (активно в моделі AeroMax з датчиком вологості).



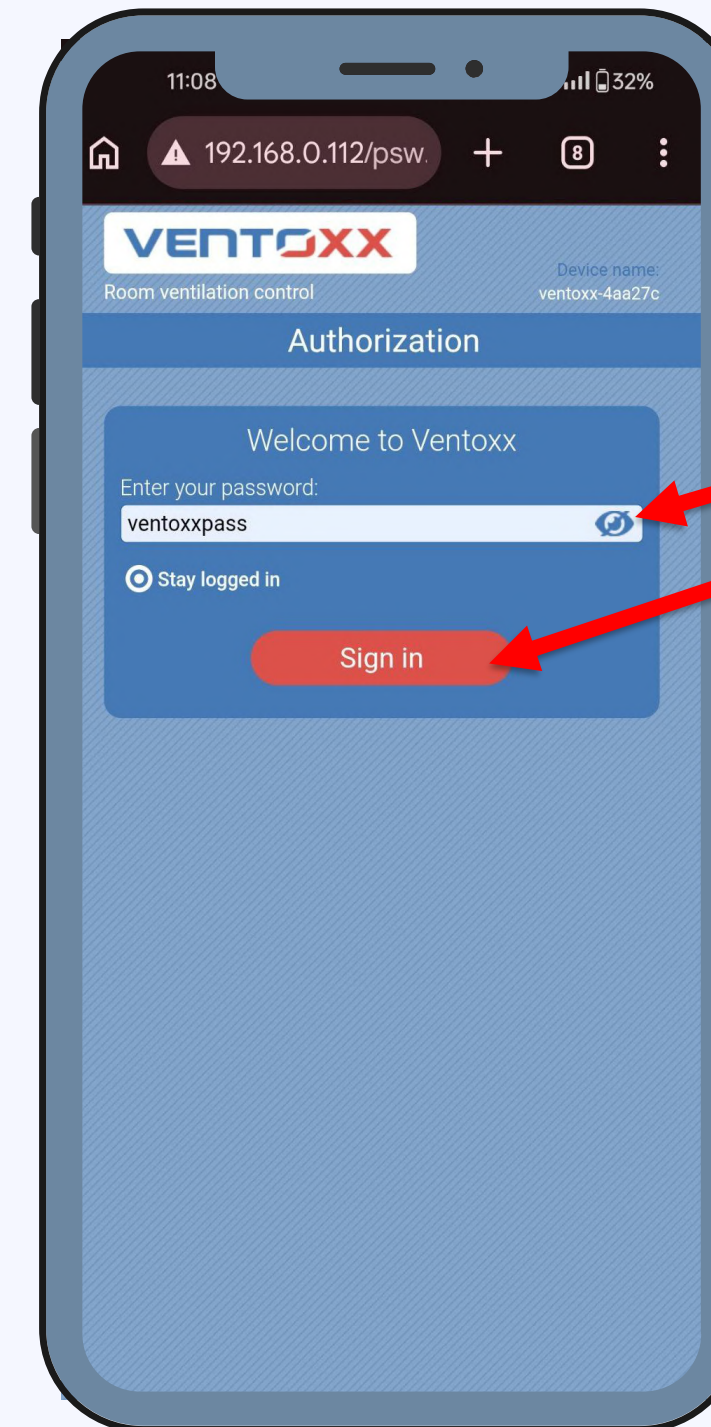
6

Вводимо IP адресу в адресний рядок браузера і натискаємо «**Enter**».



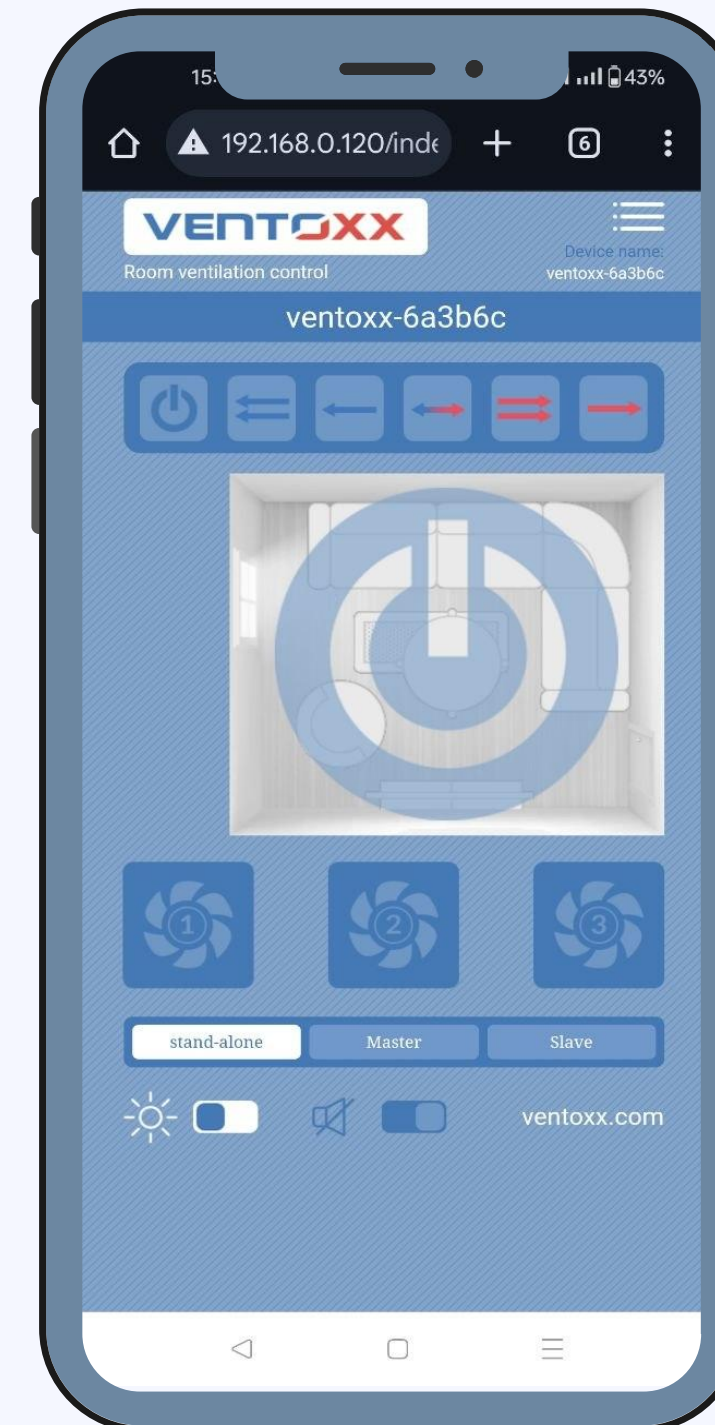
6

Завантажитья вікно авторизації.
Вводимо постійний пароль **ventoxypass** і
натискаємо **Sing in** (Увійти).



6

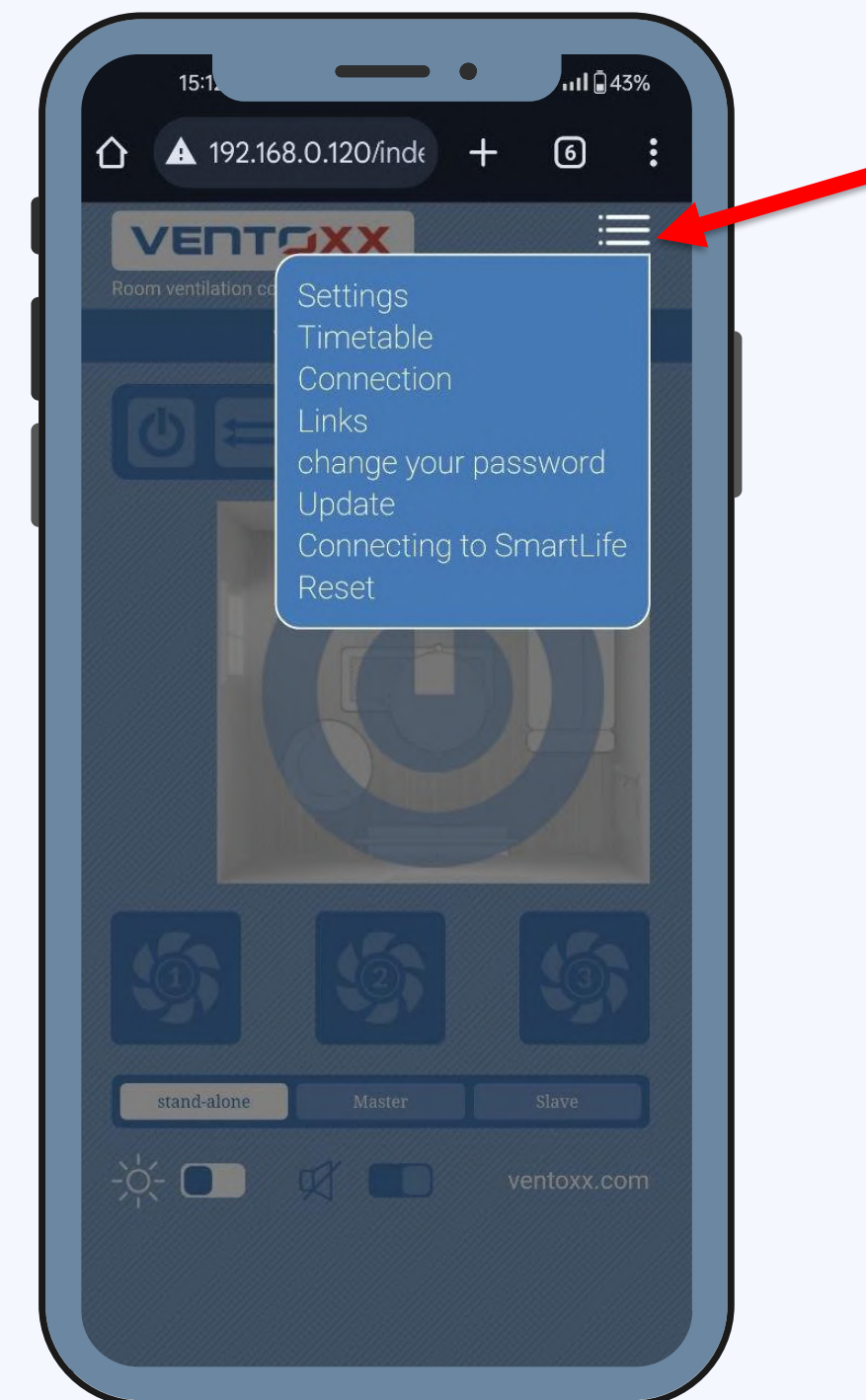
Ось ми у головному вікні управління. Усі кнопки на екрані активні.



6

Щоб зайти до налаштування приладу, натисніть на верхнє праве меню **«три смужки»**.

Тут можна зробити різні налаштування.

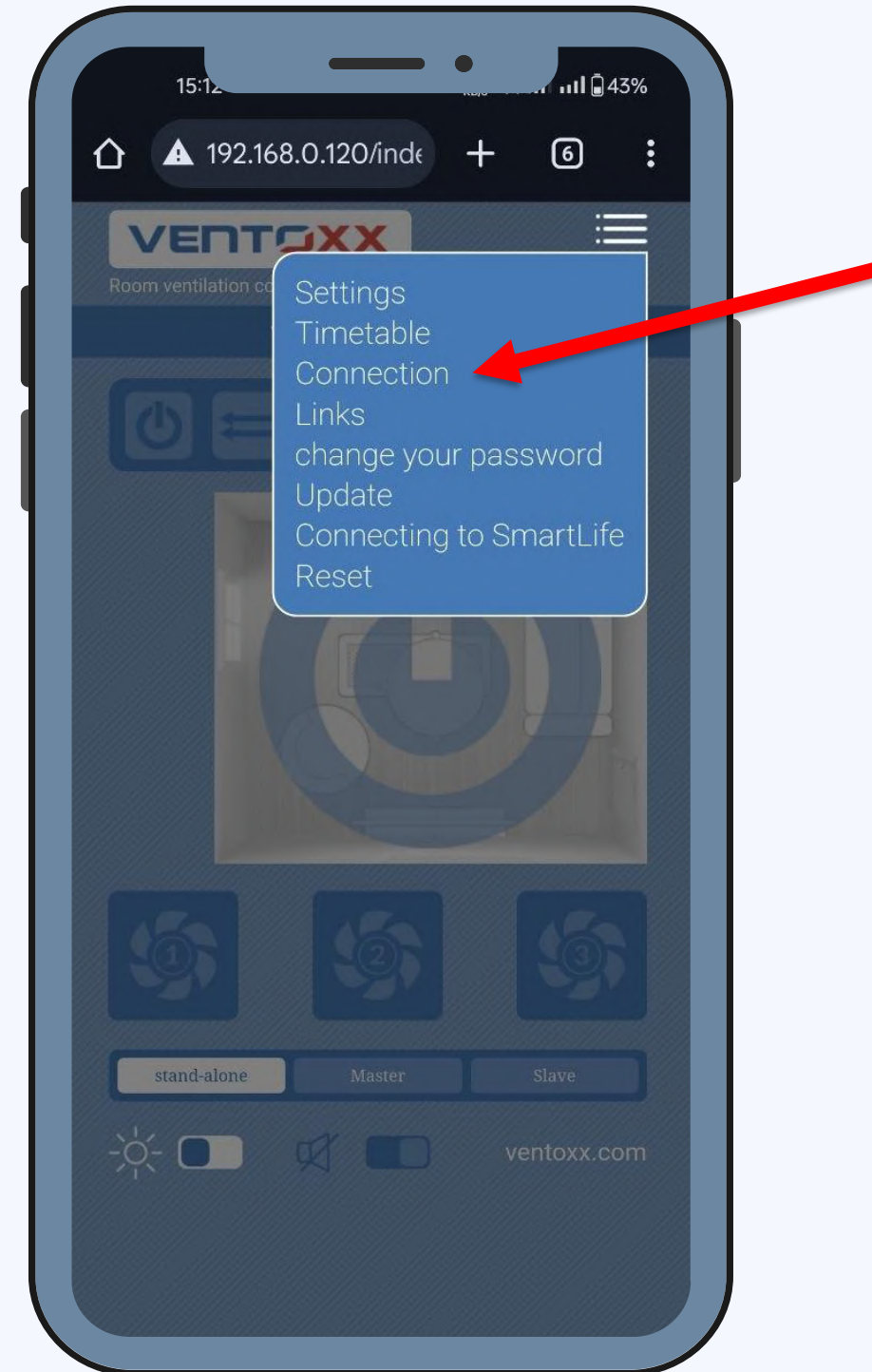


Підключення комплексу з 2-х пристроїв

1. Додайте обидва пристрої до **Smart Life**.

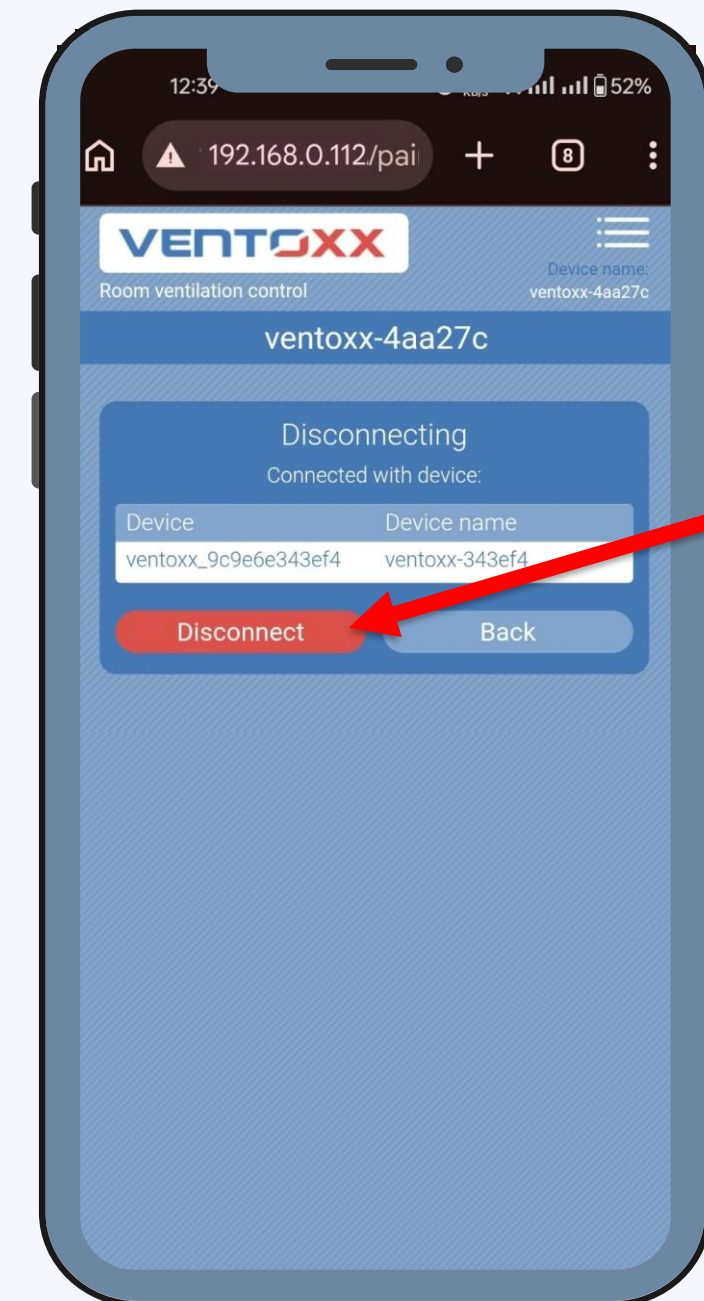
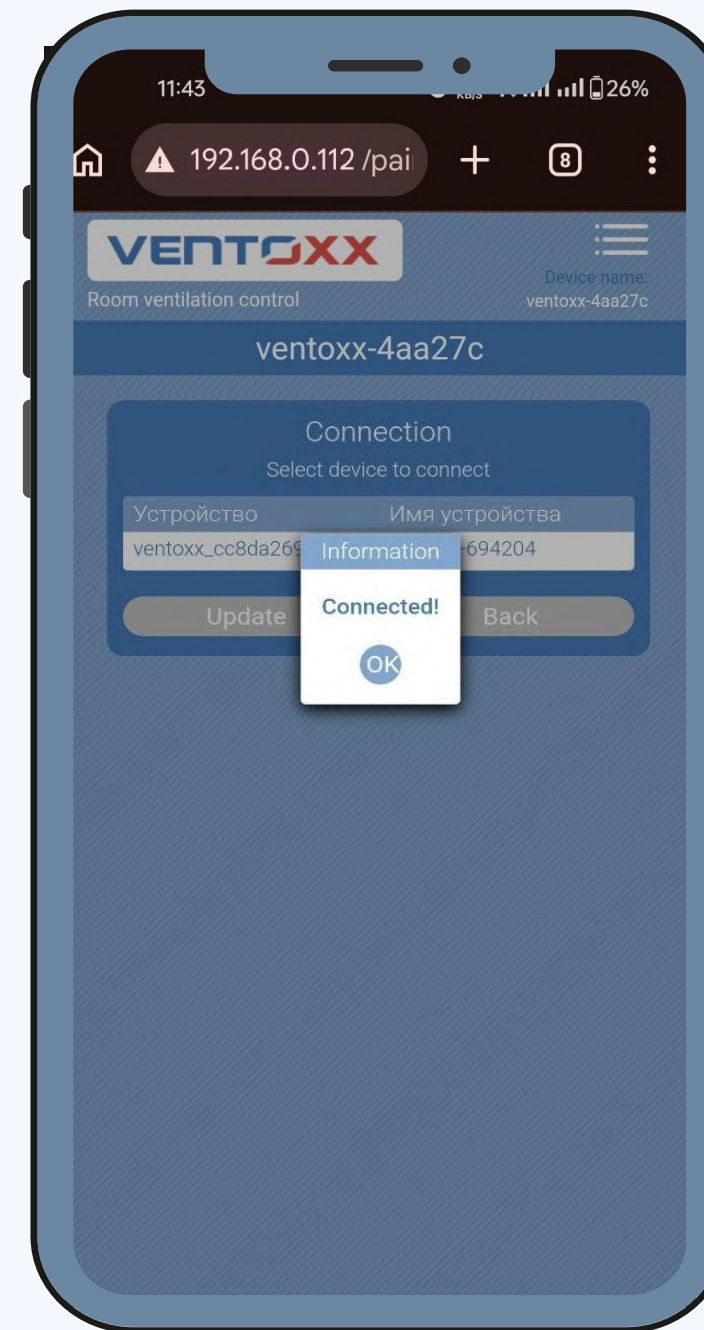
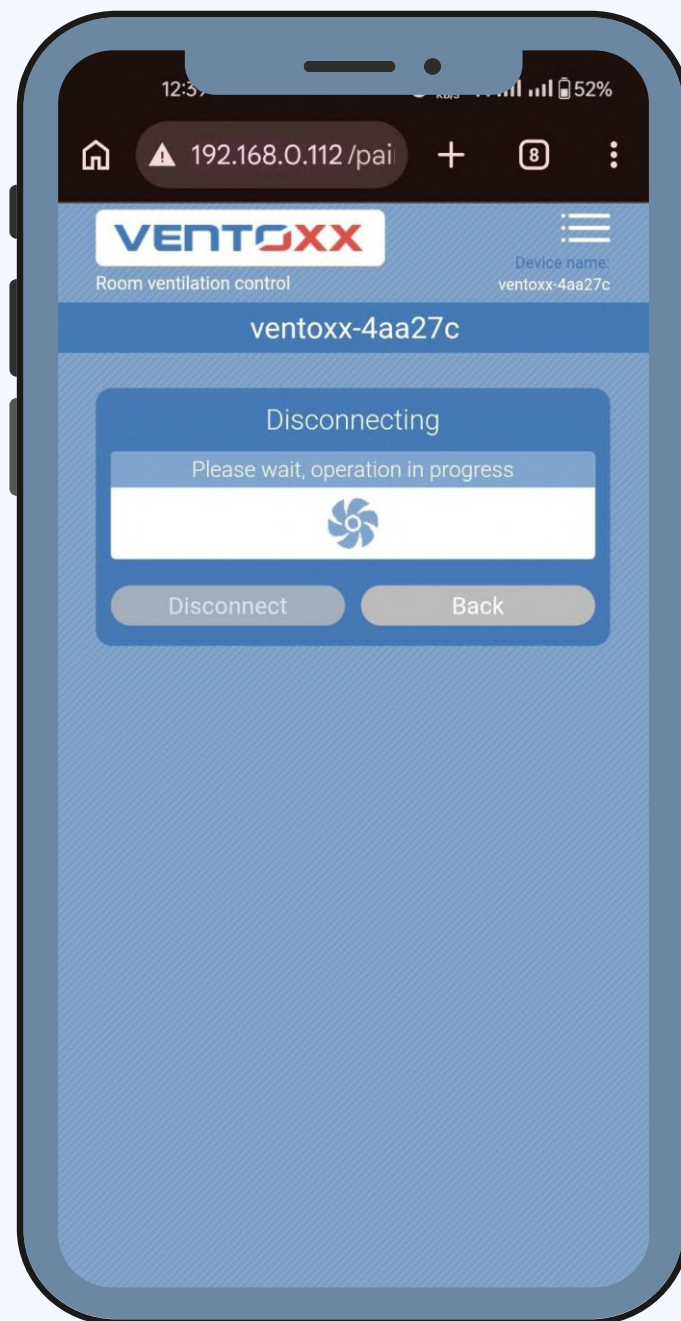
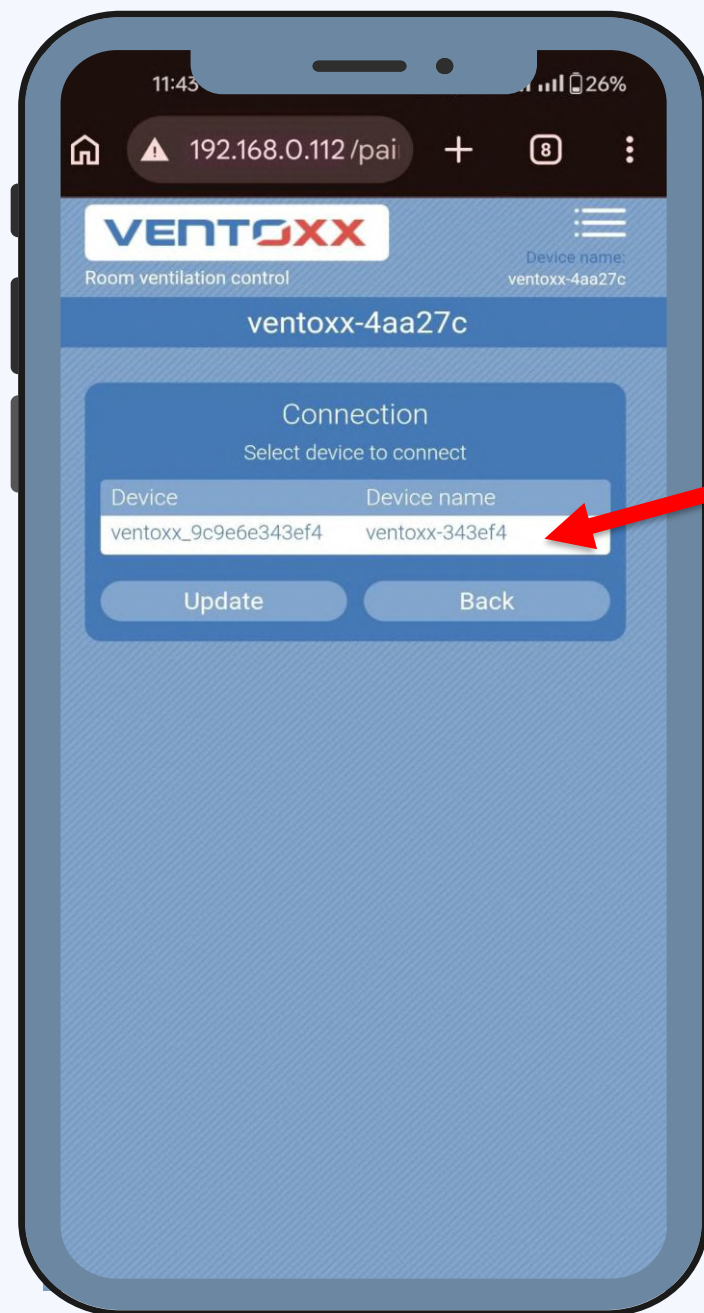
2. Додайте обидва пристрої до **web версії** додатку Ventoxx.

3. Обидва прилади повинні бути увімкнені, перебувати в мережі (Wi-Fi).



Тепер заходимо до одного з приладів. Наприклад, за адресою **192.168.0.112**. В меню обираємо пункт **«Connection»** (З'єднання).

7



Система покаже скільки приладів зараз зареєстровано в мережі **Wi-Fi**. Бачимо ще один прилад. Натискаємо на **назву пристроя**.

Йде підключення.

Підключення успішне.

Для роз'єднання комплекту, натисніть **Disconnect** (Роз'єднати).

Відтепер підключений прилад працює в режимі **«Веденого» (Slave)**. Він не реагує на команди пульта, а можливість індивідуальної зміни параметрів заблокована.

Пристрій повністю синхронізується з **«Ведучим» (Master)** приладом, дзеркально дублюючи всі його режими роботи..



8

Приклад підключення додаткових датчик до Smart Life (TuYa)

На прикладі

Датчика температури та вологості SLS WiFi CO2

Важливо! До розумного будинку SmartHome (від TuYa) можна підключити лише ті пристрої, які **мають ліцензію** цього розумного будинку. Звертайте увагу при покупці таких гаджетів!



1. Підготовка

Переконайтеся, що ваш телефон підключено до мережі Wi-Fi 2.4 ГГц (мережі 5 ГГц не підтримуються).

Увімкніть на телефоні **Bluetooth** та Геолокацію (GPS) — це допоможе швидко знайти пристрій.

2. Вхід у режим сполучення

Залежно від конкретної модифікації пристрою, використовуйте один із таких способів:

Основний спосіб: На увімкненому пристрої натисніть і утримуйте кнопку «-» (мінус) протягом приблизно 5 секунд, доки іконка Wi-Fi на екрані не почне швидко блимати.

Альтернативний спосіб: Якщо на пристрої є кнопка живлення або скидання (reset), затисніть її на 5 секунд до звукового сигналу та блимання Bluetooth/Wi-Fi.



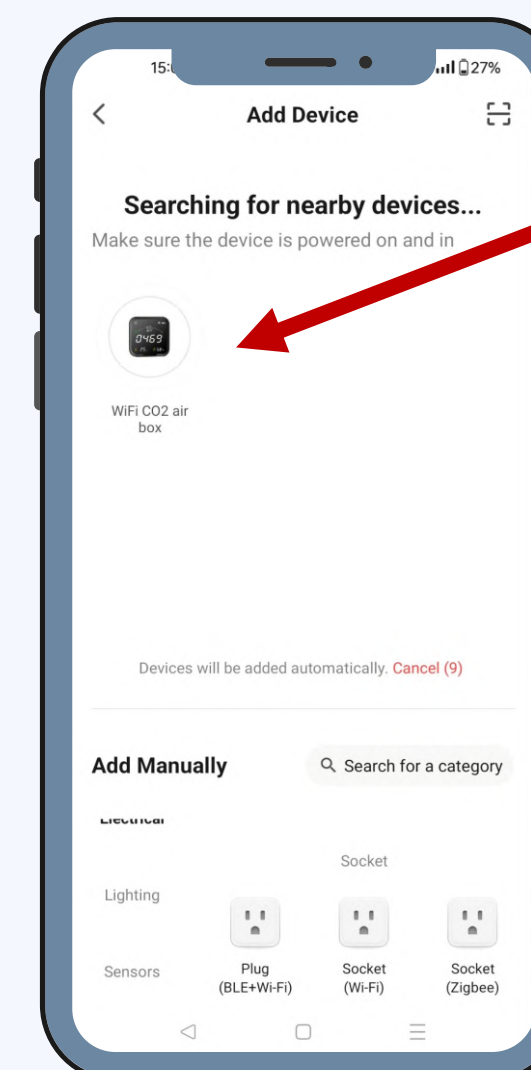
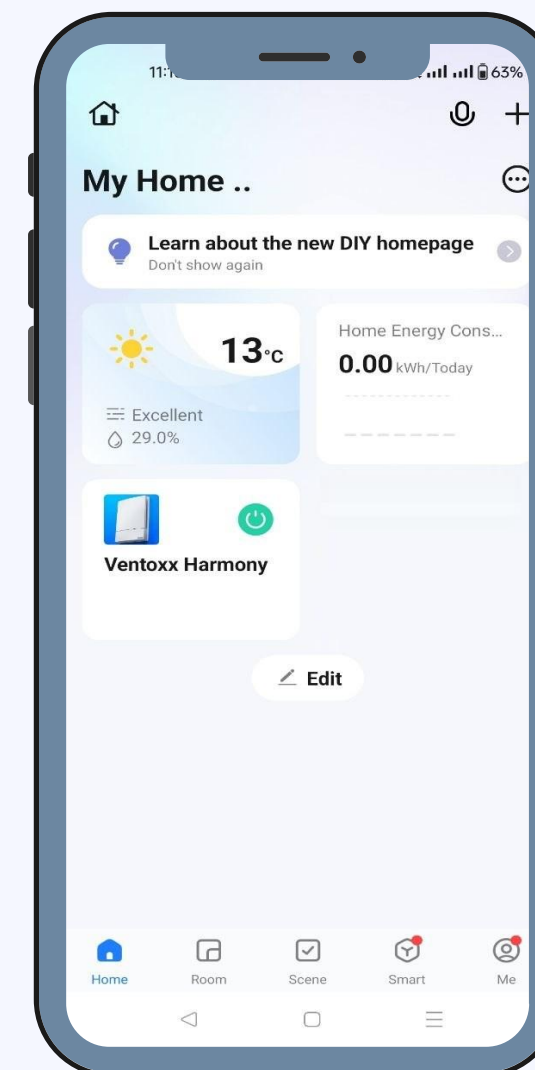
3. Додавання до програми

Відкрийте програму TuYa Smart або Smart Life.
Натисніть іконку «+» у верхньому правому куті та виберіть **Add Device / Додати пристрій**.

Програма може автоматично виявити датчик.
Якщо це сталося, натисніть на датчик.

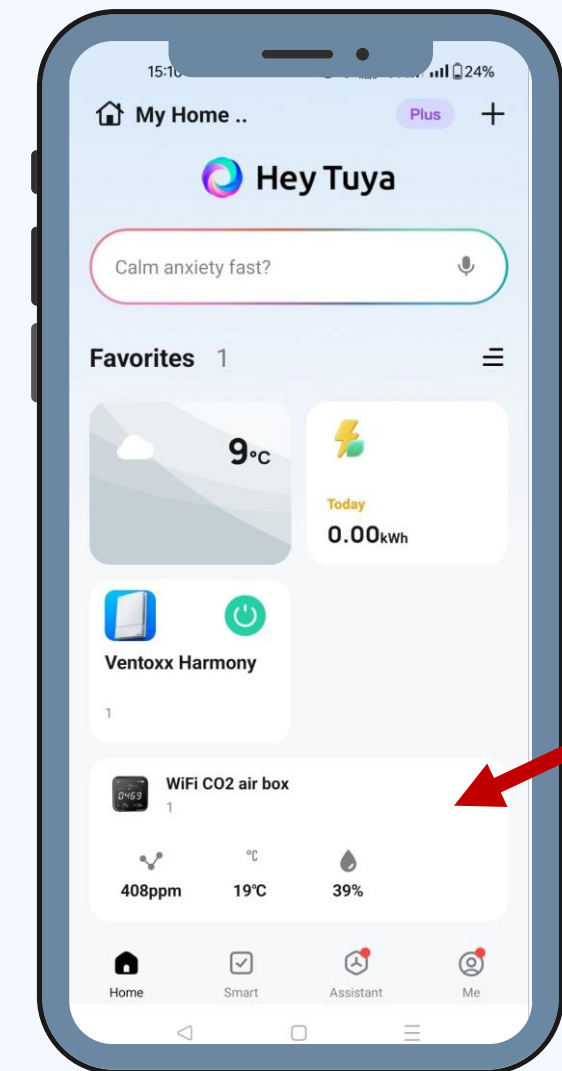
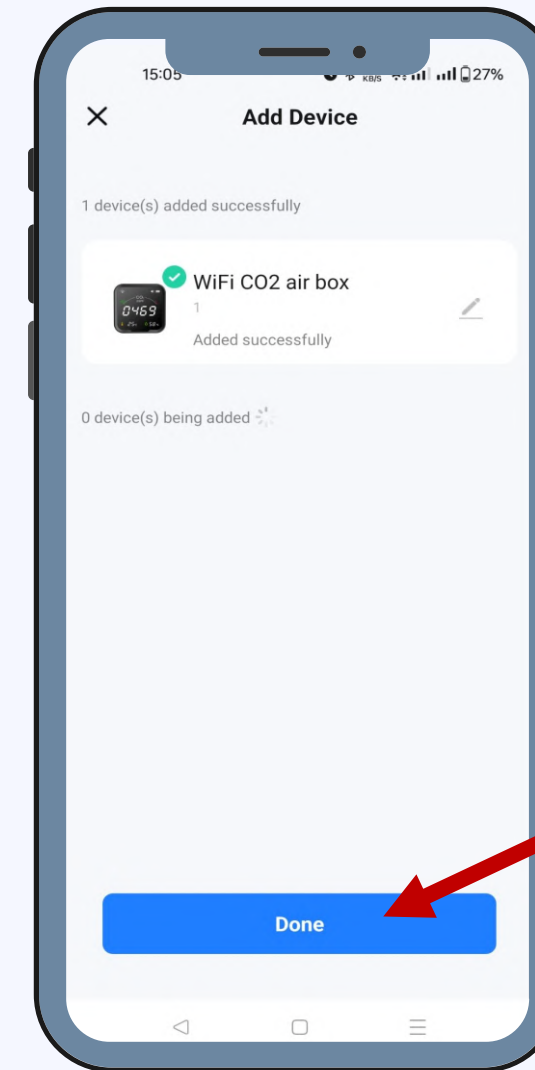
Якщо автопошук не працює, виберіть категорію вручну: **Датчики (Sensors) → Датчик CO2 (CO2 Detector)**.

Введіть пароль від мережі **Wi-Fi 2.4 ГГц** і дочекайтеся завершення процесу підключення.



8

У разі успіху з'явиться вікно з підключеним приладом, натискаємо **Done** (Продовжити).



Залишилися питання?

